



# De Richelieu à Chinon par la voie verte en passant par le château du Rivau

*Adeptes de la bicyclette, mon mari et moi empruntons les 19 km de l'ancienne voie ferrée aménagée entre Richelieu, "cité idéale" du cardinal et la forteresse de Chinon. À mi-chemin, nous retrouvons une partie de la famille au Rivau. Ce château aux jardins remarquables, réserve bien des surprises !*

## **RICHELIEU : UN EXEMPLE UNIQUE D'URBANISME DU 17<sup>E</sup> SIÈCLE**

À une heure de Tours en voiture, [Richelieu](#) est un exemple unique en France d'urbanisme du 17<sup>e</sup> siècle. Cette "cité idéale" aujourd'hui classée, fut construite par Richelieu sur un plan novateur d'une surprenante symétrie en même temps que son château, dont il ne reste rien.

Nous pénétrons dans la ville par la Grande Rue (12 m de large), bordée par vingt-huit hôtels particuliers avec, à chacune de ses extrémités, une place carrée.



---

## UNE TRADITION DE TRUFFICULTURE

Place du Marché, nous passons un bon moment sous les halles magnifiquement restaurées, face à l'église Notre-Dame de l'Assomption du 17<sup>e</sup> siècle. Imposante, elle avait vocation à montrer la grandeur de l'Église catholique dans une région marquée par les guerres de Religion.

La prochaine fois, nous reviendrons pour le marché du vendredi matin, qui propose des produits du terroir ! Début février de préférence, quand arrive la saison des truffes, cultivées traditionnellement dans le coin, principalement entre Marigny-Marmande et Richelieu.

En arpentant les rues, nous remarquons que de nombreuses portes ont été joliment repeintes en différentes nuances d'ocre grâce à l'intervention d'une association spécialisée dans les pigments naturels. Un rouge Richelieu a même été créé !

Entourée de remparts, la ville est bordée de douves où sont cultivés de jolis potagers.





*Ruelles de Richelieu et portes peintes*

---

**UN VASTE PARC QUI ABRITA LE CHÂTEAU DU CARDINAL**





*Allée du parc de Richelieu*

Nous poursuivons la visite dans l'immense [parc de Richelieu](#) en prévision d'une pause au bord de l'eau. C'est ici que fut bâti le plus grand château de France jamais construit avant Versailles, vers 1630. Démoli au 19<sup>e</sup> siècle, il n'en reste qu'un dôme, l'orangerie et le chai. Il a été reconstitué en trois dimensions dans l'[Espace Richelieu](#), un hôtel particulier où une scénographie ludique et interactive présente le cardinal.

Plus loin, nous observons les oiseaux, nombreux sur les platanes et marronniers centenaires. La bergeronnette grise posée sur une branche semble indifférente au ragondin qui nage dans le canal ! Nous rejoignons la gare de Richelieu pour démarrer notre escapade cycliste.





*Ragondin et bergeronnette*



## LA VOIE VERTE : 19 KM, 11 SIÈCLES D'HISTOIRE

Arrivés à l'ancienne gare de Richelieu, nous suivons la voie verte jusqu'à Champigny-sur-Veude. Le village vaut le détour pour sa spectaculaire Sainte-Chapelle (visite payante : 6 €/personne). Elle fait partie des sept Sainte-Chapelles qui subsistent encore aujourd'hui. Achèvement au 16<sup>e</sup> siècle, elle est dotée de splendides vitraux Renaissance, les plus beaux de France !

Nous faisons une halte bucolique et rafraîchissante au bord de l'étang de pêche, où les enfants regardent avec intérêt si ça mord aux hameçons.

De retour sur la voie verte, la station « Gastronomie » nous met en appétit. Un peu plus loin sur la droite, s'étend un champ de chênes truffiers comme on en voit souvent dans le Richelais, depuis la relance de cette culture traditionnelle dans les années 1970.



Station gastronomie le long de la voie verte

---

## CHEVREUILS, OISEAUX, PAPILLONS ET FLEURS : HERBORISEZ À VÉLO !

Pics verts, geais des chênes, merles, pinsons des arbres, pouillots véloce, corneilles... de nombreux oiseaux croisent notre chemin. Mais là, surprise, c'est une huppe fasciée qui surgit et se pose à proximité. Nous entendons aussi son chant caractéristique – "oup, oup, oup" !





*Huppe fasciée*

À peine remis de cette émotion naturaliste, c'est un chevreuil qui traverse la voie sous notre nez pour disparaître dans le bois... La station "Faune et flore" nous confirme la richesse naturelle de ce territoire, avec la proximité de l'étang d'Assay. Les bas-côtés de la voie verte ont été colonisés par de nombreuses plantes qui attirent les papillons : vipérines, scabieuses, chicorées, séneçons, mauves, onagres...

Passé le château de Belébat (16<sup>e</sup>), transformé en bed and breakfast, nous nous délectons de quelques guignes (cerises) qui s'offrent à nous avant la gare de Coutureau, près de Lémeré.

---





## LE RIVAU : UN CHÂTEAU MÉDIÉVAL AUX JARDINS DE CONTE DE FÉES

C'est à cette gare que nous quittons temporairement la piste pour gagner le [château du Rivau](#), à [Lémeré](#). Si vous avez un vélo à assistance électrique, ce sera l'occasion de recharger les batteries.

Oubliez les visites de châteaux traditionnels ! Passé l'entrée, nous sommes accueillis par une taupe géante qui émerge du "Potager de Gargantua", non loin du restaurant locavore, [La Table des fées](#). C'est justement la pause déjeuner !



Château du Rivau et potager

---

## DU POTAGER À L'ASSIETTE, IL N'Y A QU'UN PAS !

Nous optons pour l'Assiette des fées, assortiment de légumes produits dans la ferme du Rivau et de charcuterie locale, avec un verre de chinon du château. Bienvenue au pays de Rabelais ! Libre à vous de vous laisser aller à un repas pantagruélique : il y a des hamacs dans le parc pour une sieste digestive... Pendant le repas, un écureuil effronté nous distrait. Classés Refuge LPO, les jardins du Rivau abritent aussi de nombreuses espèces d'oiseaux.





*Assiette des fées*

Pour les fins gourmets, le château vient d'ouvrir un tout nouveau [restaurant gastronomique : Jardin secret](#). Le Chef Nicolas Gaulandeu y propose une cuisine créative et raffinée avec les légumes et plantes comestibles du Rivau.

---

## UNE PÉRÉGRINATION ENCHANTÉE ET ARTISTIQUE

Un livret-jeu en mains, les enfants vivent la visite des quatorze jardins comme une aventure : Forêt enchantée, Chemin du Petit Poucet... notre déambulation bucolique allie avec bonheur collections botaniques, humour, jeux et créations artistiques.

Dans le "Jardin de la Princesse Raiponce", les sauges des forêts, en pleine floraison, attirent quantité de papillons. Dans le "Jardin des philtres d'amour", d'où l'on profite d'une belle vue sur le château, s'épanouissent des plantes à effet magique et des rosiers pourpres et parfumés.





*Jardin des philtres d'amour*

---

## HUMOUR ET DÉMESURE





*La Forêt qui court*

De nombreuses œuvres contemporaines jalonnent ce parcours végétal, dont certaines monumentales. Dans « La Forêt qui court », cinq paires de jambes géantes sont adossées aux arbres.

Au sortir de la forêt, on est surpris par l'arrosoir XXL de Lilian Bourgeat, dont les bottes en caoutchouc géantes (deux pieds gauches de 3 mètres de haut !) séduisent petits et grands.





*Bottes géantes de Lilian Bourgeat*

Même esprit décalé à l'intérieur du château, qui conjugue œuvres du passé et créations contemporaines sur fond d'animation sonore. Dans la cour, jetez un œil dans le puits, couronné de faux capillaires (une espèce de fougère), avant de grimper les marches de l'escalier à vis qui mène au logis seigneurial. Observez au passage sur les murs en tuffeau les rares graffitis des tailleurs de pierre du 15<sup>e</sup> siècle.

Dans la salle du Grand Logis, les enfants s'amuse à débusquer les trophées les plus incongrus !





*Salle du Grand logis*

Dans la salle des Dames, les petites filles s'extasiaient devant la Couronne géante ornée de pierres. Les pièces dédiées à Jeanne d'Arc rappellent que la "Pucelle" fit étape au Rivau pour y guérir les chevaux de ses cavaliers, avant le siège d'Orléans.

---





## À TRAVERS LES VIGNES DU CHINONNAIS

Il est temps pour nous aussi de retrouver nos « montures », direction [Chinon](#) ! Bientôt, les champs de coquelicots font place aux vignes.

Depuis la station "CEnologie Viticulture", l'on aperçoit l'imposant château de la Vauguion.

Nous arrivons à Chinon côté rive gauche de la Vienne en fin d'après-midi, un moment idéal pour siroter un verre à la [quinguette](#), idéalement située en bord de Vienne avec une vue imprenable sur l'imposante [forteresse](#), en regardant passer les toues. "Toue" est bien qui finit bien !

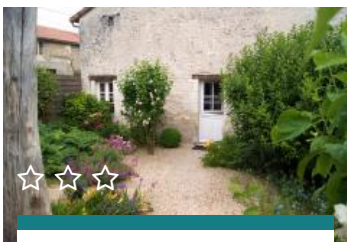




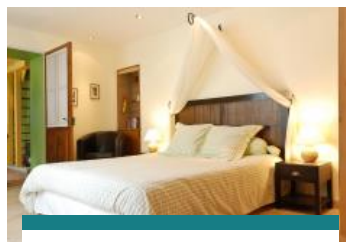
Vue depuis la guinguette



## SE LOGER AUTOUR...



Gîte de l'âne



La Closerie Saint Martin



La Porterie



Le Grenier à grains



GÎTE

[Lire la suite +](#)

CHAMBRE  
D'HÔTES

[Lire la suite +](#)

GÎTE

[Lire la suite +](#)

GÎTE

[Lire la suite +](#)

## SE RESTAURER AUTOUR...



La Table des Fées

RESTAURANT

[Lire la suite +](#)

## Vous aimerez aussi



Une parenthèse historique au  
pays de Rabelais

WEEK-END

EN  
FAMILLE

ENTRE  
AMIS

Amoureux de la bonne chère et de lieux historiques, nous partons en famille sur les pas de Rabelais, à Chinon, entre forteresse et bords de Vienne...

[Lire la suite +](#)



Déambulation de Montsoreau  
à Candes-Saint-Martin, deux  
villages classés

ESCAPADE

EN  
FAMILLE

ENTRE  
AMIS

L'une de mes amies adore les villages de charme chargés d'histoire. Je l'entraîne à Montsoreau et à Candes-Saint-Martin : deux villages classés...

[Lire la suite +](#)



Architecture, vignoble et  
village classé en sud  
Touraine

ESCAPADE

EN  
FAMILLE

ENTRE  
AMIS

Pour combiner notre envie de marcher et de faire découvrir un village de charme à nos amis, direction Crissay-sur-Manse en passant par L'Île Bouchard...

[Lire la suite +](#)